

Livret de découverte

Promenade archéologique à Boutavent

Quand les pierres révèlent leurs secrets ...

à Iffendic

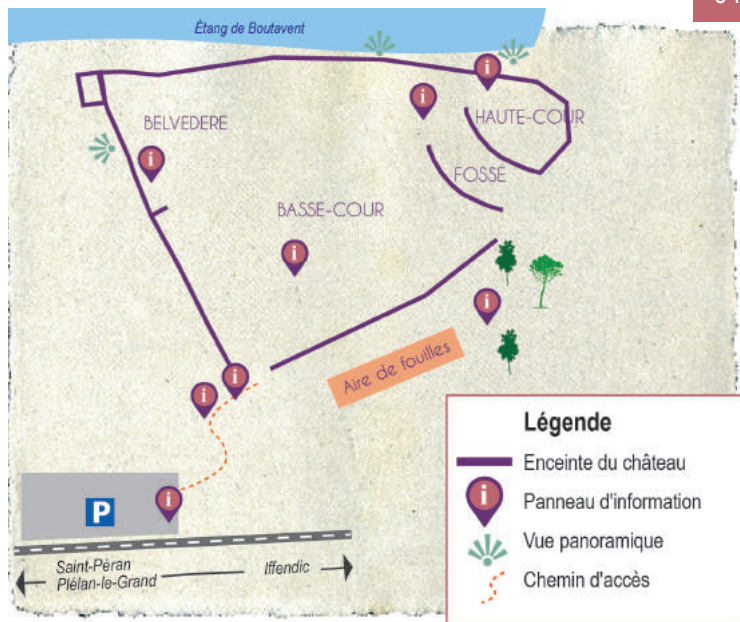


Carnet de route adultes / enfants à partir de 7 ans - 1,5 km - 1h

Le sentier pas à pas ...

Comment se rendre à Boutavent :

Depuis Iffendic : prendre la direction Saint-Péran / Plélan-le-Grand (D61), à 3km du Lac de Trémelin, gardez-vous sur le parking visible depuis la route principale sur votre droite.



CIRCUITS DE RANDONNÉE À PROXIMITÉ :

- GR37
- Circuit n°118 - Chambre au Loup : 9 km

Ce site naturel est une réserve archéologique. Pour le respect du site et votre sécurité, ne montez pas sur les murs, ne franchissez pas les barrières et faites attention aux risques de chutes.

Un château du Moyen-Âge

Les premiers textes signalant le château de Boutavent datent du début du 13^e siècle. Les éléments d'architecture et le mobilier découverts confirment cette datation. Le château appartient d'abord aux seigneurs de Gaël-Montfort, comme les châteaux de Comper, Montfort-sur-Meu, Montauban et Gaël. Selon les historiens, il s'agissait d'un château où Guillaume II s'est réfugié vers 1198, après la destruction du donjon de Montfort.

Le site est probablement abandonné au début du 15^e siècle. En ruines au 16^e siècle, il sert de carrière de pierres. Les circonstances exactes de la destruction de Boutavent restent mystérieuses.

Le site reste dans le domaine privé et est utilisé comme pâture et lande jusqu'en 2002. Enfoui sous la végétation, il est alors acheté par la commune d'Iffendic et inscrit à l'inventaire général du patrimoine culturel de Bretagne. Il devient une réserve archéologique accessible au public gérée par Montfort Communauté.

Visites guidées et ateliers possibles pour les groupes à partir de 15 personnes, sur réservation.

Contact : 02 99 09 77 29 - cecile.delarue@montfortcommunaute.bzh

Toute l'histoire sur : www.boutavent.com

À toi de jouer ...



Observe les arbres et les fleurs qui longent le chemin d'accès jusqu'à l'entrée du château.

1- Ce site archéologique est également un conservatoire des paysages où se côtoient encore la forêt, la lande et le bocage. Grâce à ce « mots mêlés », retrouve la flore que tu peux découvrir à Boutavent !

| | | | | | | | |
|---|---|---|---|---|---|---|---|
| O | C | H | E | N | E | G | A |
| A | R | E | T | C | H | E | B |
| L | I | C | H | E | N | N | R |
| E | T | U | H | M | O | E | U |
| D | F | B | S | I | A | T | Y |
| H | E | T | R | E | D | C | E |
| A | J | O | N | C | L | E | R |
| I | B | M | O | U | S | S | E |

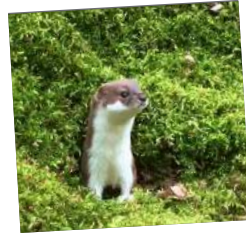
2- La faune y est aussi bien présente, reconnais-tu ces 4 animaux que tu peux croiser ici ?



.....



.....



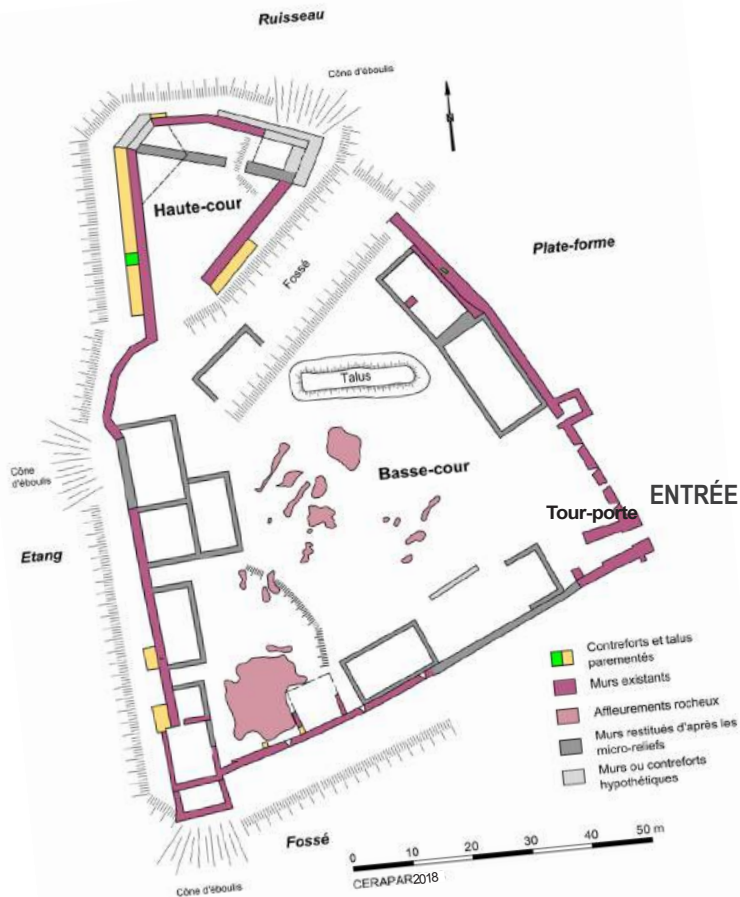
.....



.....

Réponse 1 : lichen, mousse, ajonc, genêt, bruyère, orchidée, chêne, hêtre
 Réponse 2 : lièvre, renard, genêt, belette, lézard

À quoi ressemblerait ce château ?



Commune d'Iffendic (Ile-et-Vilaine)
Château de Boutavent
Hypothèse de restitution du plan du château

D'une surface de près de 6 500 m², le château est constitué de deux enceintes : une **haute-cour** qui était réservée à l'usage du seigneur et une **basse-cour** qui constituait le cœur du village. Un grand **fossé** les sépare pour une meilleure protection.

La basse-cour

Depuis 2011, cette enceinte fait l'objet de sondages archéologiques et de restaurations.

La basse-cour conserve des talus de terre recouvrant les vestiges de plusieurs bâtiments. Elle est ceinturée sur trois côtés par des **murailles**. Leur hauteur conservée varie entre 30cm et 3m50. Plusieurs **archères** ont été mises au jour. On constate aussi la présence de **contreforts** extérieurs et intérieurs.

La haute-cour

Son **enceinte** s'adapte à l'éperon rocheux, elle a une forme triangulaire. Des talus périphériques sont encore bien visibles. À l'intérieur, un microrelief laisse supposer l'existence d'un bâtiment.

La tour-porte

Les dernières opérations archéologiques ont permis la mise au jour des bases de la tour-porte du château. C'est une découverte majeure ! Elles sont pour l'instant recouvertes afin d'être protégées en attendant la restauration à venir.

À toi de jouer ...



Rends-toi dans la basse-cour et aide toi du panneau pour les questions ci-dessous



3- Trouves 3 bâtiments différents qui pouvaient se trouver dans la basse-cour :

.....

4- Quels métiers pouvaient exercer les habitants du château ?

.....

5- Quels sont les animaux que l'on pouvait élever dans la basse-cour du château ? Barre l'intrus.



Réponses 3 : forges, écuries, étables, granges, fours, maisons...
Réponses 4 : artisans (forgerons, tailleurs de pierres, tisserands...), paysans, domestiques, hommes d'armes (chevaliers)
Réponses 5 : poules, oies, cochons, cerf (intrus = cerf qui est chassé)

Pourquoi un château ici ?



Les matériaux de construction

Les murs, dans leur quasi-totalité, sont en schiste pourpre, une pierre locale riche en fer. Les pierres ont été extraites directement des fossés du château et des petites carrières environnantes. Les blocs de grandes dimensions ont toujours été repérés aux angles des murs, pour les ouvertures et les contreforts. Ce sont les seuls éléments ayant fait l'objet d'une taille. Le liant est une terre ocre très fine.

Implanté sur un promontoire rocheux, à la jonction de deux cours d'eau, le site de Boutavent domine la partie orientale de la forêt de Paimpont. Le point culminant offre un beau panorama sur Brocéliande.

Le choix de cet emplacement pour ériger un château est stratégique. Il offre plusieurs avantages :

- Un point culminant pour voir et être vu
- Une forêt à disposition pour fournir du bois de construction et une réserve de chasse
- Un étang pour alimenter les habitants en eau, pêcher et protéger naturellement le château sur un côté

À toi de jouer ...



Poursuis ton chemin vers le belvédère.



6- Pour entourer un château fort, on peut trouver un fossé ou une douve, à ton avis quelle est la différence ?

.....

7- En descendant le long du rempart derrière la barrière, tu peux observer des trous carrés dans le mur. Ce sont des trous de boulin. À quoi pouvaient-ils servir ?

- à disposer des bougies
- à emboîter des poutres d'échafaudage pour la construction des murs
- à faire des nichoirs pour les oiseaux

8- Tout en bas, au niveau de la petite terrasse en bois, tu peux observer dans le mur plusieurs ardoises qui forment presque une ligne. Pourquoi sont-elles là ?

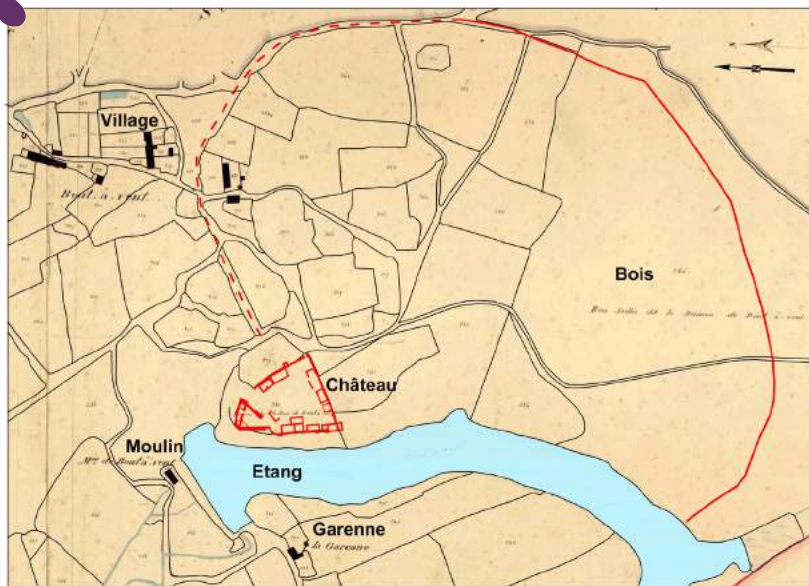
- elles servent à décorer
- ce sont des traces d'effondrement du toit
- elles servent à différencier l'ancien, du neuf après la restauration du maçon

Réponse 6 : la douve est remplie d'eau alors que le fossé est sec. On ne peut avoir des douves que si l'on détourne le cours d'une rivière.
Réponse 7 : à emboîter des poutres d'échafaudage pour la construction des murs
Réponse 8 : ce sont des traces de la restauration du maçon pour différencier l'ancien du neuf. En dessous, c'est le mur médiéval, au-dessus c'est la consolidation. Cela permet la réversibilité des travaux si l'on trouve de meilleures techniques dans le futur.

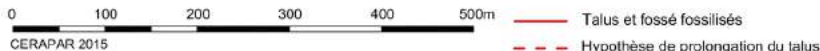
L'environnement du château



Traverse le fossé pour te diriger vers la haute-cour.



Cadastrre 1845. Source : Archives d'Ille-et-Vilaine cote G section S3 de la Laudaudais



Ce mystérieux donjon

Cette partie du château reste encore très mystérieuse. En l'absence de fouille, nous ne disposons que de très peu d'éléments. En général, la haute-cour abrite le logis du seigneur. L'hypothèse d'un grand donjon dominant le site reste la plus probable.

Au Moyen-Âge, le château n'est pas isolé. Il fait partie d'un domaine où les seigneurs de Montfort exercent leurs droits.

Le moulin à eau et l'étang

Au début du 16^e siècle, l'étang de Boutavent est un marqueur du paysage comme celui de Trémelin. Au 19^e siècle, il est qualifié de poissonneux, rappelant ainsi son rôle de vivier. Un moulin était construit sur ses berges.

Le buisson, le parc et la garenne

Le « buisson de Boutavent » est cité dès 1501 comme limite Est de la forêt de Paimpont. C'est un bois de 57 hectares au Sud-Est du château. Une partie du bois servait peut être de parc à gibier. Mentionné au 18^e siècle, la « garenne » était un espace réservé à certaines espèces de gibier comme les lapins. Parc et garenne étaient donc directement liés à l'activité de chasse du seigneur.

Le « village »

Le village de Boutavent est cité dès 1502 avec une dizaine d'habitants. Sur les plans cadastraux de 1845, on localise précisément les huit maisons du hameau.

À toi de jouer ...

9- A l'aide du panneau de la haute-cour, dis-moi que pouvait faire le seigneur dans la salle que l'on appelle la « aula ».

.....

.....

.....

10- Dessine le donjon tel que tu l'imagines...



Rebrousse chemin et tourne à gauche, tu es dans l'ancien fossé du château. Continue en remontant vers la droite pour retourner vers l'entrée du site...

11- En haut des marches, il y a plein de gros terriers, signalés par des poteaux de bois. Attention à ne pas tomber dedans ! A ton avis, qui peut bien habiter ici ? Entoure la bonne réponse.



Le blaireau



Le lapin



La taupe

Réponses 9 : recevoir ses visiteurs, rendre la justice, signer les actes importants pour gérer le domaine, faire des banquets
Réponse 11 : ce sont des terriers de blaireaux

Archéologie, des trésors se révèlent ...



La restauration des vestiges

Après chaque sondage archéologique, les vestiges sont recouverts temporairement pour les protéger des dégradations et des intempéries. Lors des phases de restauration, les murs sont remontés sur des hauteurs limitées, car il est difficile de connaître les élévations de l'époque et le but n'est pas de reconstruire le château mais de pouvoir observer son plan global.

Les zones archéologiques qui ne sont pas encore explorées restent volontairement enfouies sous la végétation pour les protéger.

2006 : Les premiers débroussaillages font peu à peu réapparaître des structures.
2015 : Le CERAPAR* réalise une étude pour obtenir un plan d'ensemble et les premiers véritables sondages archéologiques sont lancés. Ces opérations ont permis de mieux comprendre l'architecture d'une partie du mur d'enceinte.

2015 et 2017 : Découverte des murailles et de la tour-porte

Ces opérations de fouilles ont été pleines de surprises. Au fil du dégagement du mur nord-est, 3 meurtrières, 1 poterne (petite porte discrète) et la base d'une tour carrée ont été mises au jour. Elles ont aussi révélé une ancienne colonne réutilisée dans la maçonnerie, un four et la tour-porte plus importante que prévu. Les recherches se poursuivent, le site n'a pas fini de révéler tous ses secrets...

** Centre de Recherches Archéologiques du Pays de Rennes*

Le mobilier découvert

Lors des sondages, des fragments d'ardoises, de tuiles faitières, de briques et de tessons de céramique et des clous... La pièce la plus intéressante est un fragment de chauffe-plat en céramique. Ces éléments nous permettent de confirmer la période d'occupation du château du 12^e jusqu'au 15^e siècle.

Après chaque fouille, l'équipe fait des analyses et des relevés afin de réaliser des plans et des dessins pierre à pierre très précis. Ils permettent ensuite d'élaborer un rapport scientifique et d'émettre des hypothèses...



À toi de jouer ...



Rendez-vous près de l'aire de fouilles pédagogiques.



12- Quels sont les outils de l'archéologue ? Barre les intrus.

pelle / tamis / truelle / marteau-piqueur / pinceau / karcher / outils de dentiste / mètre / seau

13- Complète la frise chronologique et entoure la période à laquelle appartient le site de Boutavent.

Préhistoire / / Moyen-Âge / / Époque contemporaine

14- Vrai ou faux ?

- a) Les archéologues peuvent trouver des os de dinosaures ?
- b) il est interdit de faire des fouilles archéologiques sans autorisation, même si l'on est propriétaire du terrain



15- Lorsque l'on trouve des objets en fouille, on les confie à des archéologues spécialistes pour les étudier. Relie chaque objet à son archéologue spécialiste...

- | | |
|------------------------|------------------|
| bois et charbon • | • Céramologue |
| monnaie • | • Archéozoologue |
| squelette humain • | • Numismate |
| graine et pollen • | • Anthropologue |
| poterie et céramique • | • Palynologue |
| os d'animaux • | • Xylogue |

Réponses 12 : marteau piqueur et karcher
 Réponses 13 : Antiquité et Temps modernes. Boutavent est un site du Moyen-âge
 Réponses 14 : a) Faux ; Les archéologues cherchent des traces d'activité humaine. C'est le Paléontologue qui étudie les temps plus anciens et les fossiles.
 b) Vrai ; Il faut absolument une autorisation de l'Etat et si l'on trouve quelque chose par hasard, il faut le déclarer au service de l'archéologie pour faire avancer l'Histoire !
 Réponses 15 : céramologue = poterie, archéozoologue = os d'animaux, numismate = monnaie, anthropologue = squelette humain, palynologue = pollen, xylogue = bois

Et pour d'autres balades, il y a aussi :

La balade buissonnière
à Saint-Gonlay - 2.5 km
(adultes / enfants de 7 à 12 ans)

La balade de Saint-Gonlay au vallon de la
Chambre au Loup
à Iffendic - 16 km
(adultes)

La balade des deux étangs de Trémelin à Careil
à Iffendic - 11 km
(adultes)

Au fil de l'eau et du Blavon
à Bédée - 3,5 km
(adultes / enfants de 7 à 12 ans)

Le sentier des Demoiselles
à Pleumelec - 1,5 km
(adultes / enfants de 7 à 12 ans)

La balade de l'arbre et l'oiseau
Lac de Trémelin à Iffendic - 5 km
(adultes / enfants de 5 à 12 ans)

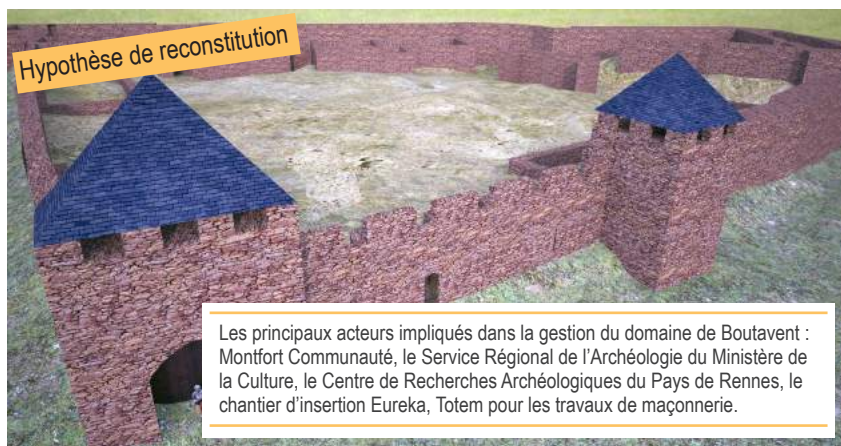
La balade de Trémelin à la Chambre au Loup
& Boutavent
à Iffendic - 10 km
(adultes)



Vestiges des remparts
avant restauration



Hypothèse de reconstitution



Les principaux acteurs impliqués dans la gestion du domaine de Boutavent :
Montfort Communauté, le Service Régional de l'Archéologie du Ministère de
la Culture, le Centre de Recherches Archéologiques du Pays de Rennes, le
chantier d'insertion Eureka, Totem pour les travaux de maçonnerie.

Livret de découverte réalisé par l'Office de tourisme Montfort Communauté - 2019
Crédits photos : Vue 3D CNPAC, Lisa Korrigan, office de tourisme Montfort Communauté, CERAPAR, Mairie Iffendic.



#TREMELIN

Office de tourisme • 02 99 09 06 50 • tourisme@lactedremelin.com • 6 Trémelin 35750 IFFENDIC

www.lactedremelin.com

